

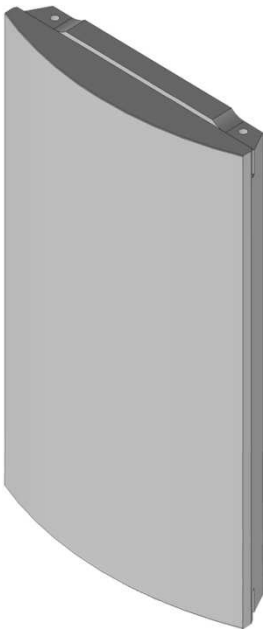
Montážní návod – Porto mastek

1. Prvním krokem je rozbalit vložku z latění a obložení z bedny. Je důležité, ještě před samotnou montáží, vizuálně zkontrolovat zda jsou všechny díly kompletní a v pořádku (viz Seznam dílů k montáži).

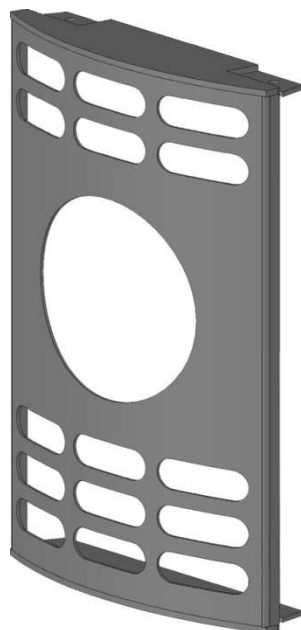


Seznam dílů k montáži:

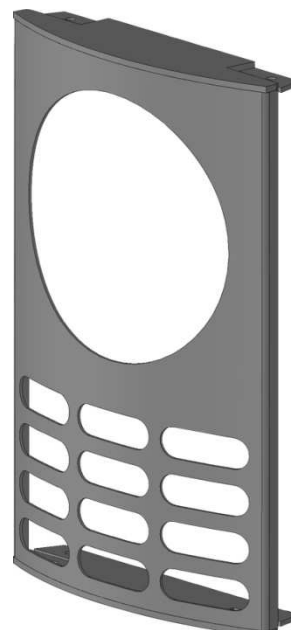
díl č. 1 (24 ks)



díl č. 2 (1 ks)



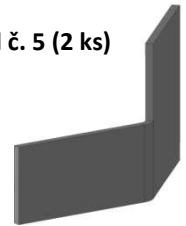
díl č. 3 (1 ks)



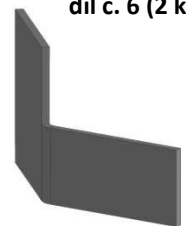
díl č. 4 (24 ks)



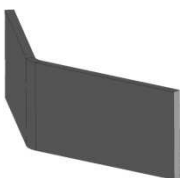
díl č. 5 (2 ks)



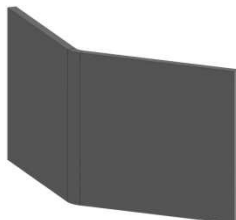
díl č. 6 (2 ks)



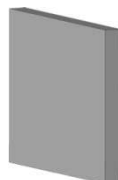
díl č. 7 (20 ks)



díl č. 8 (12 ks)



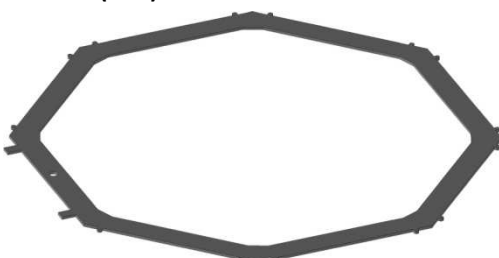
díl č. 9 (2 ks)



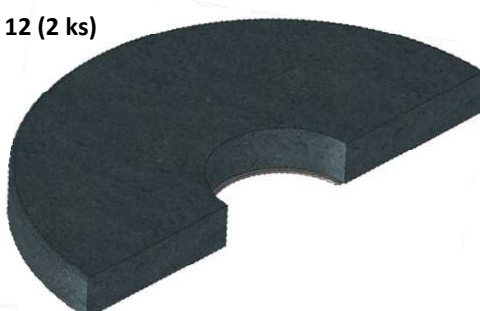
díl č. 10 (1 ks)



díl č. 11 (1 ks)



díl č. 12 (2 ks)



díl č. 13 (1 ks)

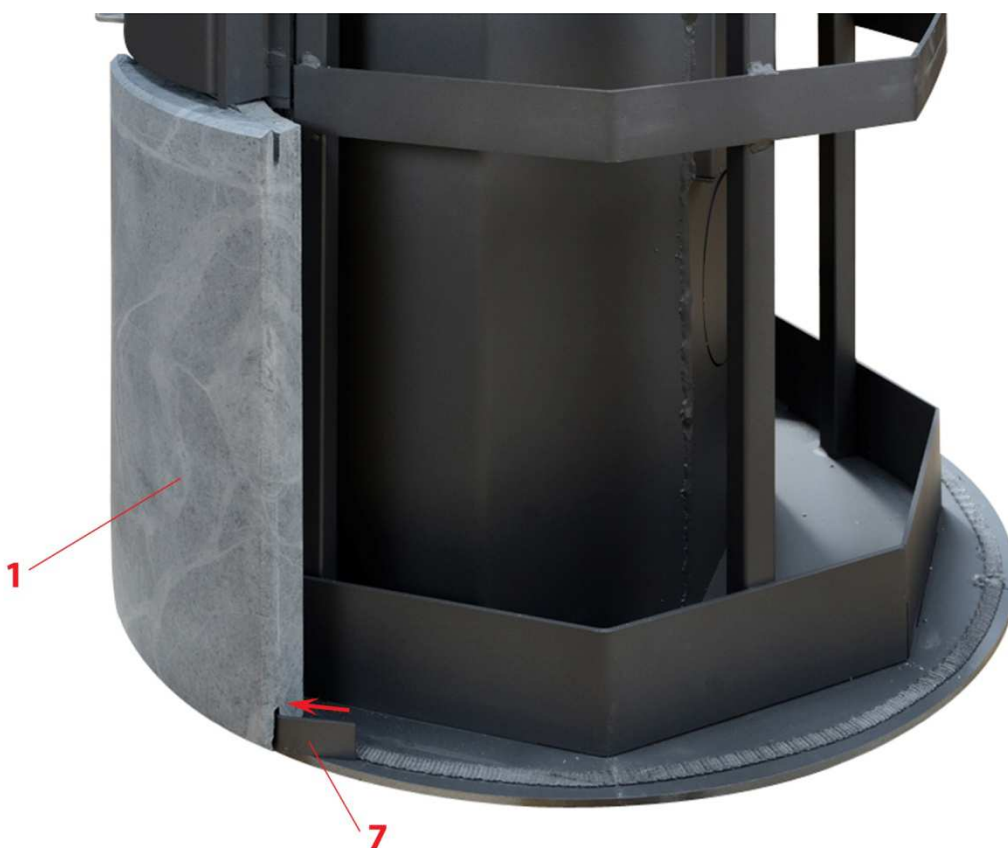




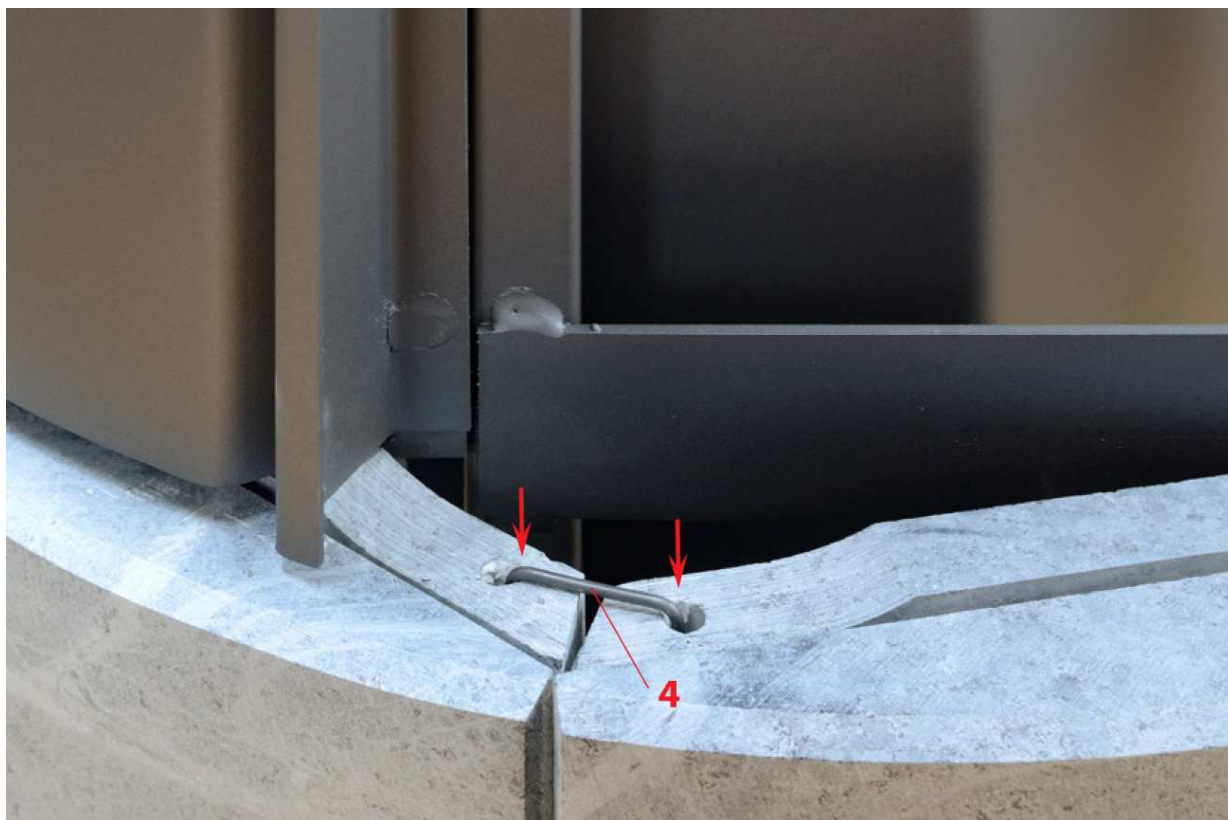
2. Po sundání vložky z přepravní palety je důležité vybrat vhodné místo, které se vyznačuje odpovídající nosností podlahy. Podlaha pod kameny musí být nehořlavá (vylučuje se použití podkladového skla). Umístění s ohledem na přístup ke komínu či CPV (Centrální přívod vzduchu) tak, aby se po montáži obložení s kameny nehýbalo a to z důvodu velké hmotnosti. Dalším krokem v této fázi montáže je napojení kouřovodu. Pro horní vývod kouře sundáme čistící koleno a nasadíme příslušně dlouhý kouřovod. Naproti tomu při zadním vývodu spalin je nezbytné nasadit díl č. 3 (pozor - pohledová strana dílu, jak je vidět v seznamu dílů musí být nasměrována od kamen, neboli ke komínu či ke zdi!) na rouru kouřovodu od komína a dále ji zapojit do čistícího kolena. Dále zapojíme již zmiňované CPV. V případě přívodu zespod kamen se musí nejprve vylomit plechové víčko a poté nasadit příslušnou hadici. V případě zadního přívodu se vylomí plechové víčko na zádech vložky, díl č. 2 (pozor - pohledová strana dílu, jak je vidět v seznamu dílů musí být nasměrována od kamen, neboli ke komínu či ke zdi!) nasuneme na přívodní hadici, která se následně napojí na hrdlo přívodu vzduchu.

3. Přicházíme k samotné montáži jednotlivých kamenných dílů, které jsou typově stejné. Upozornění: při montáži mastkových dílů používejte bavlněné rukavice! Dle obrázku přiložíme díl č. 1 (dále již mastkový díl, kámen),

k pravému boku vložky z čelního pohledu a zasuneme spojku č. 7 do spodní drážky mastku.



4. Na kovovou spojku nasadíme do drážky další kamenný díl, tak aby nebyla mezi kameny mezera. Do horních předvrtaných děr zasuneme díl č. 4 na doraz dle obrázku.



5. Díl č. 5 vložíme do drážky stejně jako na přiložené fotografii.



6. Takto zajištěný pár mastkových dílů posuneme směrem k čelu kamen, viz obrázek.

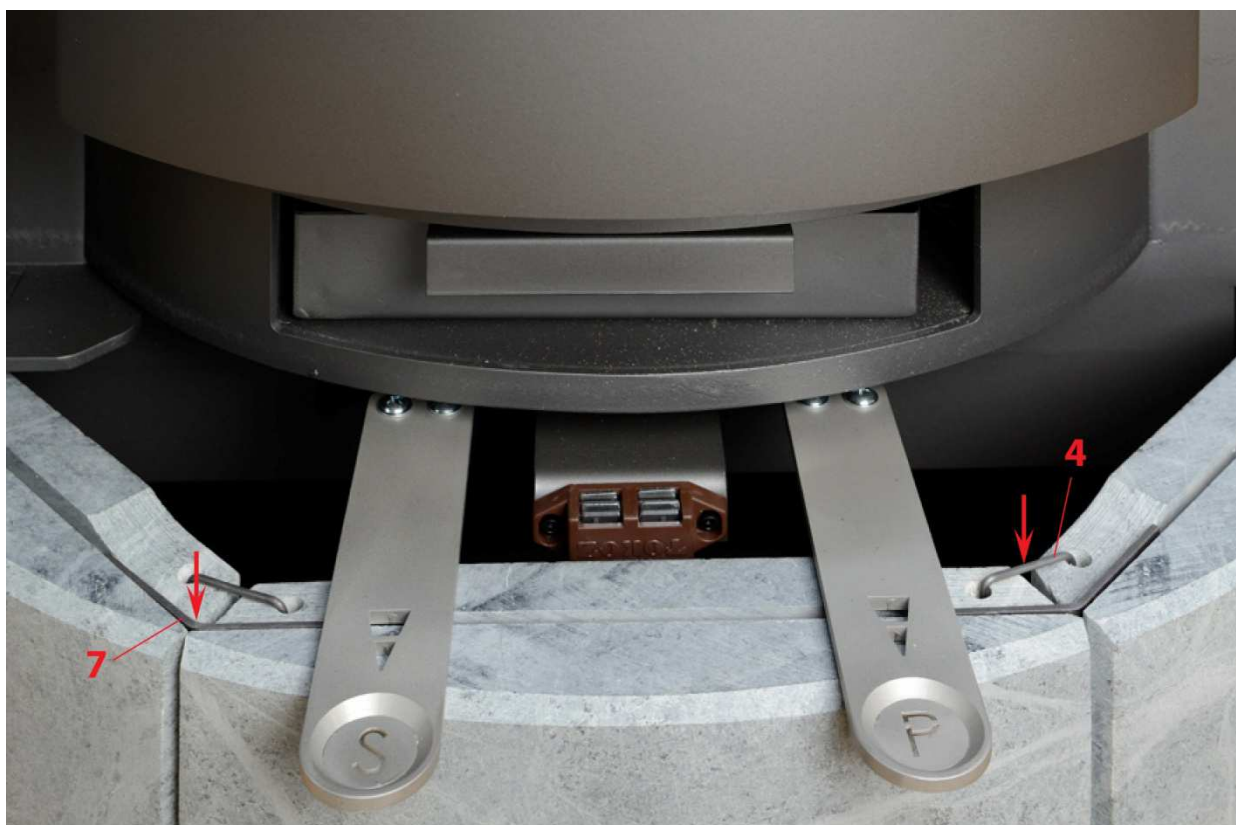


7. Stejným způsobem smontujeme a umístíme další dva kameny na opačné levé straně vložky, ale do horní drážky kamenů použijeme spojku č. 6.

8. Dalším krokem je umístit prostřední mastkový díl na spodní části čelu kamen, před tím dle obrázku zasuneme spojky č. 7 do dolních drážek kamenů.



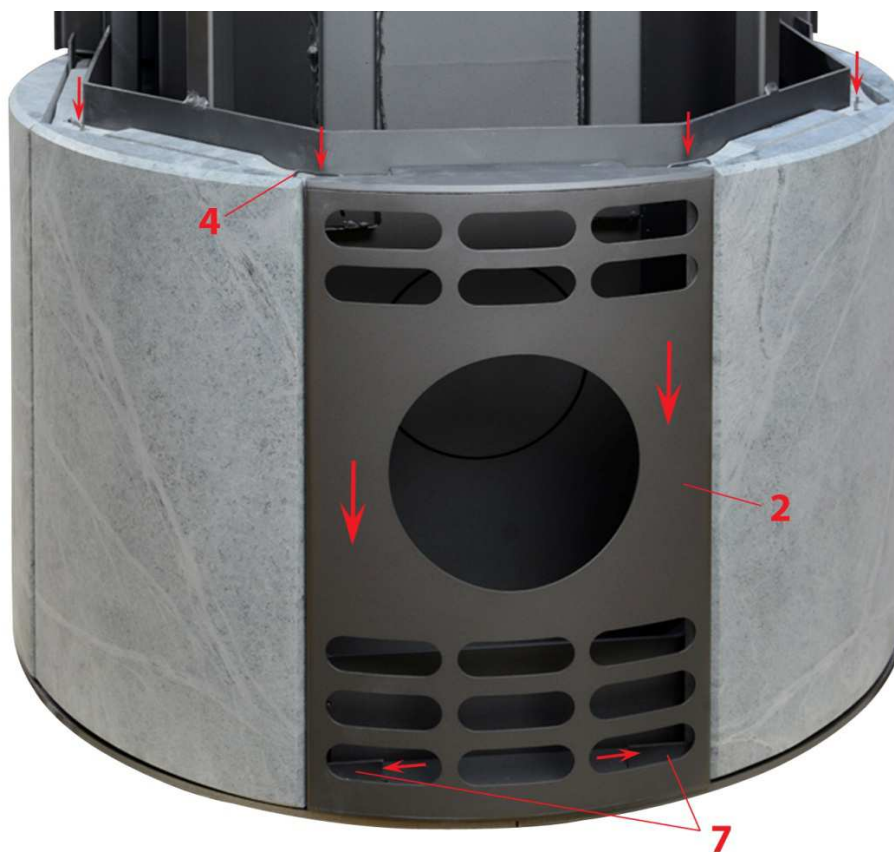
9. Stejně tak spojíme k sobě kameny shora díly č. 7 a pružinami č. 4.



10. Další obrázek ukazuje, jak by měl být umístěn díl č. 10. Musí se zasunout pod táhla regulátoru vzduchu a to vrchní stranou nahoru, kterou poznáte dle bezpečnostního štítku „Používat pouze ...“. Proti posunu tohoto dílu slouží již nainstalovaný magnet.



11. Přesouváme se do zadní části kamen, kde stejným způsobem pomocí dílů č. 7 dole u dna kamen a dílů č. 4 svrchu zajistíme další dva boční kameny. Do uzavření první řady zbývá nasadit poslední díl č. 2 vybavený otvorem pro přívod vzduchu, který nasuneme na spojky a pomocí pružin č. 4 zamkneme první řadu. Obrázek ilustruje, jak by měl být díl natočen.



12. Dostáváme se k založení druhé řady obložení, což provedeme vložením spojek č. 8 do drážek v zadní části kamen (provést dle fotografie).



13. Poté nasadíme druhou řadu maskových dílů, zajistíme vložení pružin č. 4 do předvrtaných otvorů a nasazením spojek č. 9 z boku u příkládacích dvířek a spojek č. 8 stejným způsobem jako v předchozím případě (provést dle fotografie).



14. Následuje nasazení třetí řady kamenných dílů a opět zajištění pružinami č. 4 svrchu. Dále nasuneme otočenou spojku č. 6 na pravé straně kamen nad příkládacími dvířky (při pohledu na kamna, dle obrázku) a otočenou spojku č. 5 na levé straně. Do dalších drážek na kamenech přijde díl č. 8. Poté nasadíme tři maskové díly na boku kamen po obou stranách.

15. Jak vykresluje obrázek v přední části nad dveřmi, zbývá usadit poslední mastkový díl č. 1. Zasuňme spojky č. 7 a nasadíme již zmiňovaný poslední kámen.



16. V zadu na kamnech uzavřeme poslední čtvrtou řadu obložení, tím že nasadíme díl č. 3, tak jak je vidět na fotografii.



17. Následuje zajištění všech kamenů k sobě pružinami č. 4 a spojkami č. 7.



18. Nasadíme plechový segment č. 11 přesně podle obrázku.



19. Na kamna nahoru nezbývá než nasadit první část horní desky č. 12 dle fotografie a druhou část desky. Dle varianty vedení kouřovodu nasadit maskové víčko č. 13.

